

Спасибо за выбор Mi Smart Home Kit

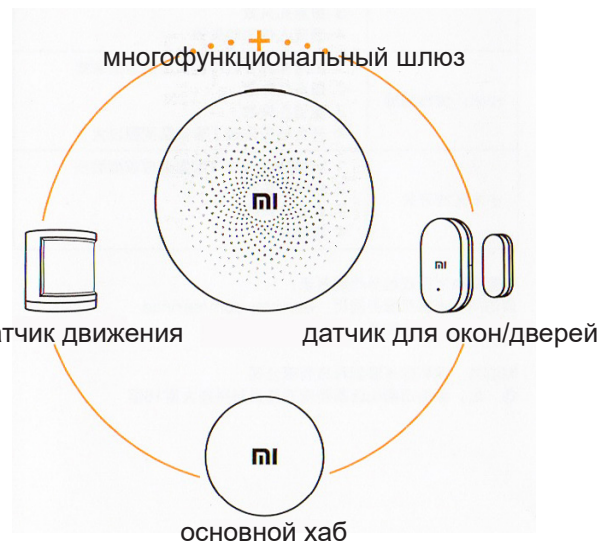
Mi Smart Home Kit - это многофункциональный шлюз с наличием датчика движения, датчика для окон/дверей и основного хаба.

Данный комплект устройств очень легко устанавливать и они достаточно просты в управлении.

Благодаря Mi Smart Home Kit, вы можете воспользоваться такими функциями: ночник, smart уведомления, беспроводной дверной звонок, а также можно различно комбинировать данный набор с другими smart устройствами.

*данное устройство предназначено для использования только в помещении

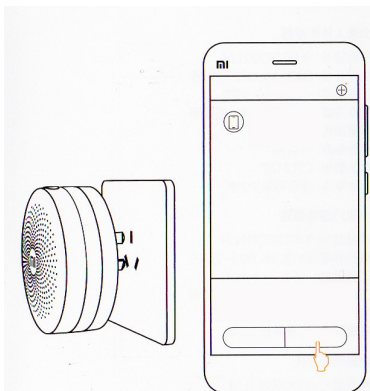
*весь набор Mi Smart Home Kit, при выпуске с завода, по умолчанию подключаются к шлюзу, поэтому после установки устройства, вы сразу можете его использовать.



Подключение нового устройства

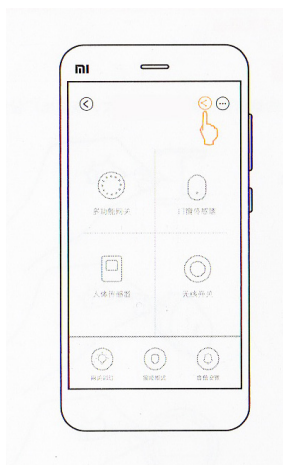
Сначала подключите многофункциональный шлюз к питанию и одновременно убедитесь в подключении смартфона к WiFi сети. Откройте приложение Mi Smart дом и выберете быстрое подключение новых устройств или же в правом верхнем углу нажмите + и добавьте в список устройство Mi Smart Home Kit.

*Оптимальное место для подключения многофункционального шлюза: подальше от беспроводного роутера, лучше всего на расстоянии от 2х метров.



Sharing Device (совместное использование)

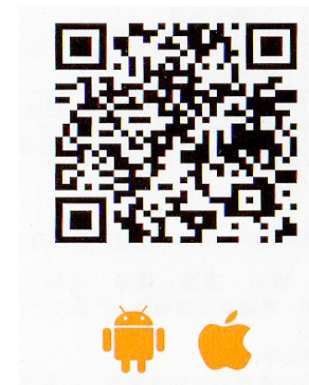
Для того чтобы одновременно использовать устройство совместно с другими пользователями, на главной странице Mi Smart Home Kit нажмите на иконку Поделиться, и вы сможете подключить других членов семьи к Mi Smart Home Kit.



Быстрая установка

Скачайте приложение

В Mi store найдите «Mi Smart Home» или отсканируйте нижеуказанный QR-код.



Ознакомление с устройством

Mi многофункциональный шлюз

Одно нажатие: включение/выключение

Двойное нажатие: безопасность дома (включение/выключение)

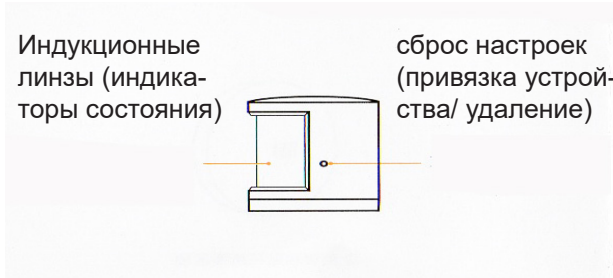
Три нажатия: добавление устройств



*безопасное использование устройства в районах, которые находятся ниже 2 000 метров над уровнем моря

В Mi многофункциональном шлюзе есть встроенный Smart модуль – это центр управления Mi Smart Home Kit. Благодаря многофункциональному шлюзу каждый датчик может подключаться и к другим Smart устройствам.

Датчик движения



В инфракрасном датчике движения используется функция обнаружения перемещения в помещении людей или животных. Низкое энергопотребление, простая установка без дополнительных инструментов, размещение в любом месте.

Вход в приложение

После быстрой установки устройства согласно инструкции и после успешного подключения Smart Home Kit к смартфону пользователя, вы сможете наслаждаться всеми преимуществами данного устройства:

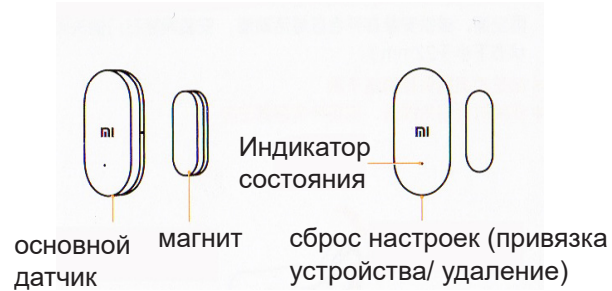
1: Ночник

- установите датчик движения возле кровати
- используя смартфон, установите желаемый цвет

2: Уведомления

- установите датчик для окон/дверей или датчик движения в необходимой зоне помещения
- в приложении «Smart дом» выберете необходимые пункты
- одним нажатием кнопки «Безопасный режим», активируйте охрану вашего дома. В случае открытия окна или дверей или же если кто-то проник в дом, основной хаб сразу же издаст соответствующий звук, а вы получите уведомление на смартфон.

Датчик для окон/дверей



Датчик для окон/дверей состоит из основного датчика и магнита, которые устанавливаются вблизи друг от друга и фиксируют изначальное состояние окон или дверей. Низкое энергопотребление, простая установка без дополнительных инструментов, установите и сразу же используйте.

3: Дверной звонок

- установите основной хаб на неметаллической поверхности
- нажмите на кнопку основного хаба и многофункциональный шлюз сразу же издаст звук дверного звонка
- дверной звонок и его громкость могут регулироваться в приложении Smart дом

4: Управление другими устройствами

- в приложении Smart дом установите настройки по управлению домом
- после успешной установки, одним нажатием кнопки основного хаба можно управлять работой устройств
- еще больше развлечений ждет вас

Обязательно необходимо знать

1. Перед использованием Mi Smart Home Kit, обязательно необходимо тщательно прочитать инструкцию.
2. Mi Smart Home Kit предназначен для улучшения

Основной хаб



Основной хаб - это новый тип дистанционного управления устройств низкого энергопотребления. Очень компактный, поэтому его можно разместить в любом месте, простая установка без дополнительных инструментов. Установите и сразу же используйте, с легкостью можете управлять работой ламп, розеток и smart устройств.

условий вашей жизнедеятельности дома, и вовсе не является средством обеспечения безопасности, поскольку не относится к продукции обязательной сертификации Китая (ЗС) 19го пункта, где говорится о категории продукции для обеспечения безопасности.

3. Mi Smart Home Kit предназначена для уведомления о состоянии устройств, а не для специальной безопасности дома, зданий, складов или любых бизнес-помещений. В случае если потребитель нарушает правила использования товара, используя наше устройство в качестве специальной системы безопасности помещений, компания не несет никакой ответственности.

Способ установки

Расстояние для эффективной работы устройства: для выбора подходящего места для установления датчика, необходимо сделать сброс заводских настроек с помощью специальной иглы. После этого многофункциональный шлюз издаст соответствующий звук, который сигнализирует о том, что вы выбрали оптимальное расстояние между датчиком и многофункциональным шлюзом.

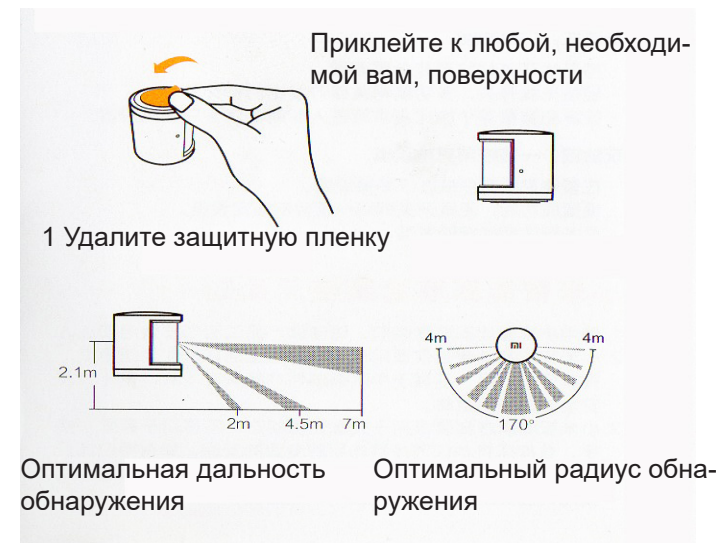
Датчик движения

Способ 1: Не обязательно приклеивать датчик тыльной стороной к стене или другим поверхностям, можно просто установиться его нужном месте.

Способ 2: Удалите защитную пленку (в наборе с устройством вы получите клеевые пленки) и вы можете при-

клеить датчик, тыльной стороной к любой поверхности или стене.

*оптимальная высота, на которой должен находиться датчик, 1.2-2.1м. При высоте менее 1.2м, дальность обнаружения становится меньше, но это не влияет на его использование. При размещении датчика свыше 2.1м, в помещении появятся слепые зоны, следовательно могут возникать проблемы с обнаружением людей, животных. *во время установки, обратите особое внимание на индукционную линзу. Она должна быть направлена в сторону пространства, которое вы хотите контролировать. Устанавливайте или приклеивайте датчик максимально близко к краю стола или шкафа.



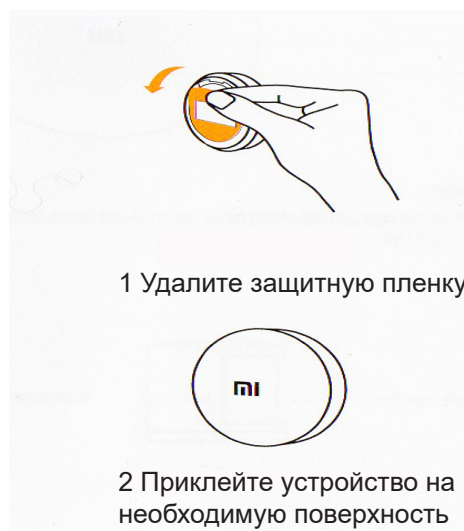
Датчик для окон/дверей



Во время установки, постарайтесь максимально выровнять уровень расположения основного датчика и магнита по специальной отметке

3 Приклейте устройство на необходимой поверхности (рекомендуется устанавливать основной датчик на недвижимой поверхности, а магнит на той поверхности, которая предположительно открывается. Допустимое расстояние между основным датчиком и магнитом 22мм.

Основной хаб



*Приклеивайте устройство на сухую поверхность

*Устанавливайте основной хаб на неметаллической поверхности, поскольку это влияет на его работу

Новые устройства

Для того чтобы добавить новое устройство или для восстановления заводских настроек вы можете воспользоваться одним из двух предложенных ниже способов:

Способ 1: Откройте приложение smart дом и на главной странице многофункционального шлюза нажмите на кнопку «добавить устройства», следуя инструкции, которая изложена ниже, сделайте сброс настроек.

Способ 2: Непрерывно нажмите трижды на кнопку многофункционального шлюза, следуя инструкции, которая изложена ниже, сделайте сброс настроек.

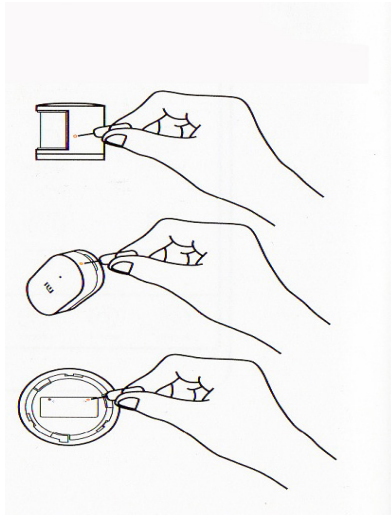
*при подключении smart устройств без отверстия для сброса настроек, читайте инструкцию по использованию такого устройства

*при подключении устройства к другому шлюзу, необходимо сделать сброс настроек устройства, а затем добавить новое устройство, следуя выше изложенной схеме.

Сброс настроек

Нажмите на отверстие специальной иглой и удерживайте ее 3 секунды, после чего трижды загорится индикатор состояния устройства, сигнализируя об успешном сбросе настроек.

Датчик движений



Датчик для окон/дверей

Основной хаб

Гарантия

Гарантийное сервисное обслуживание осуществляется в соответствии с законом о «Правах потребителя КНР» и «Закона о качестве продукции КНР». В гарантийное сервисное обслуживание входит:

В течение срока действия гарантии у Вас есть право отремонтировать, поменять или вернуть товар. Для ремонта, замены или возврата товара Вы должны предъявить квитанцию.

Условия гарантийного ремонта

Перечень обстоятельств (включая, но не ограничиваясь), при которых гарантийное обслуживание невозможно:

- завершение технического обслуживания, падение, небрежное отношение, злоупотребление, попадание жидкости, несчастный случай, если порвали или замазали этикетку и маркировку устройства;
- срок действия гарантии закончился;
- повреждения, возникшие при форс-мажорных обстоятельствах, таких как: удар молнии, пожар или наводне-

ние.

- поломки, которые не соответствуют «Списку неисправностей» центра сервисного обслуживания Xiaomi;
- поломки из «Списка неисправностей», которые возникли в связи с человеческим фактором и которые препятствуют нормальной работе устройства.

Вид обслуживания	Условия обслуживания
Необоснованный возврат товара	<ol style="list-style-type: none"> 1. Необоснованный возврат товара только в официальные магазины и только в течении 7 дней, после покупки (после подписания гарантии в течении 7 дней) 2. Возврат товара возможен только с его упаковкой
Возврат покупки (качество товара)	<ol style="list-style-type: none"> 1. В случае возникновения проблемы, возможен возврат товара в течении 7 дней после подписания гарантии 2. Возврат товара возможен только с его упаковкой
Обмен покупки (качество товара)	В случае возникновения проблемы, возможна замена товара в течении 15 дней после подписания гарантии
Гарантийный ремонт покупки (качество товара)	В случае возникновения проблемы, возможен бесплатный гарантийный ремонт товара в течении 1 года после подписания гарантии

Список неисправностей

Название товара	Список неисправностей
Многофункциональный шлюз	<ol style="list-style-type: none"> 1. Возникновение трещин из-за конструкции или материала устройства 2. Неправильная работа ночника 3. Возникновение проблем с уведомлениями 4. Проблемы с подключением к WiFi сети
Датчик движения	<ol style="list-style-type: none"> 1. Возникновение трещин из-за конструкции или материала устройства 2. Неправильная работа индикатора 3. Возникновение проблем со сбросом настроек 4. Возникновение проблем с функцией отслеживания
Датчик для окон/дверей	<ol style="list-style-type: none"> 1. Возникновение трещин из-за конструкции или материала устройства 2. Неправильная работа индикатора 3. Возникновение проблем со сбросом настроек 4. Возникновение проблем с функцией отслеживания состояния окон/дверей (кроме случаев, когда расстояние между датчиком и магнитом слишком большое)
Основной хаб	<ol style="list-style-type: none"> 1. Возникновение трещин из-за конструкции или материала устройства 2. Неправильная работа индикатора 3. Возникновение проблем со сбросом настроек 4. Возникновение проблем с кнопкой включения/выключения

Наличие токсичных и вредных веществ

Название	Токсичные и вредные вещества или элементы					
	Pb	Hg	Cd	Cr ⁶⁺	PBB	PBDE
Белый пластиковый корпус	0	0	0	0	0	0
Дюропласт (жесткий пластик)	0	0	0	0	0	0
Металл	0	0	0	0	0	0
Резистор						
Кварцевый генератор SMD	0	0	0	0	0	0
Конденсатор	0	0	0	0	0	0
Коллектор	0	0	0	0	0	0
Печатная плата	0	0	0	0	0	0
Пояснение	<p>0: токсичные и вредные вещества во всех комплектующих данного устройства содержатся в количестве ниже предельного значения согласно SJ/T11363-2006 "Требования ограничения наличие ядовитых и вредных веществ в товарах".</p> <p>X: означает наличие токсичных и вредных веществ по меньшей мере в одном из комплектующих данного устройства в количестве, превышающем предельное значение, согласно SJ/T11363-2006 "Требования ограничения наличие ядовитых и вредных веществ в товарах".</p>					

Если у вас возникли какие-либо вопросы о работе товара, заходите на наш сайт xiaomi-mi.com